

89. 瘤木蚜蝇属 *Brachypalpoidea* Hippa, 1978

Brachypalpoidea Hippa, 1978: 79. Type species: *Xylota lenta* Meigen, 1822.

属征 体中等大小；雄性接眼，复眼裸；额突特别大，很突出；颜面深凹。中胸背板被毛，后胸腹板发达，被微毛。后足腿节粗大，腹面具瘤状突起或中刺脊。

分布 古北区，新北区，东洋区。

我国有描述的种类共 4 种，其中 3 种有标本，含 1 新种和 1 新记录种。

种 检 索 表

1. 腹部主要黑色 2
腹部大部血红色，仅第 1 节及第 2 节基部斑黑色 血红瘤木蚜蝇 *B. lentus*
2. 后足腿节特别膨大，胫节基部具强大的中脊 黄足瘤木蚜蝇 *B. makiana*
后足腿节略粗大，直，胫节基部中脊小 亮黑瘤木蚜蝇，新种 *B. lucidicorpus* sp. nov.

(531) 血红瘤木蚜蝇 *Brachypalpoidea lentus* (Meigen, 1822) (图 383)

Xylota lenta Meigen, 1822: 222.

Musca piger Schrank, 1803: 114.

Brachypalpoidea lentus (Meigen, 1822): Peck, 1988: 218.

体长 10-12mm。

头黑色，头顶被黑毛；额和颜密覆白粉被；颊亮黑色。触角黑色，第 3 节覆黄褐色粉被；芒与触角同色。中胸背板暗黑色，被淡褐色较长毛和黑色短毛；小盾片同背板，毛很短，盾下毛稀少；侧板毛同背板。腹部血红色，第 1 节亮黑色；第 2 节前缘中部黑色，并向后扩展成三角形黑斑，该斑达背板中部；第 4 节或多或少变暗色；背板毛少。足黑色，前、中足胫节基部红黑色；后足腿节相当膨大，中部最宽，腹面中、后部具中刺脊，其上具黑刺，两侧及端部的刺粗大；后足胫节很弯曲，腹面基部具中脊，其上无刺。翅基半部透明，端半部明显变褐色。

共检查 3 号标本：

北京(1952.V.20, 1 个)、吉林(高岭子, 1939.VII.4-10, 1 个)、云南(攀天阁, 1981.VII.28, 1 个)。

本种为我国新记录种。

分布 北京、河北、吉林、云南、西藏；原苏联；欧洲。

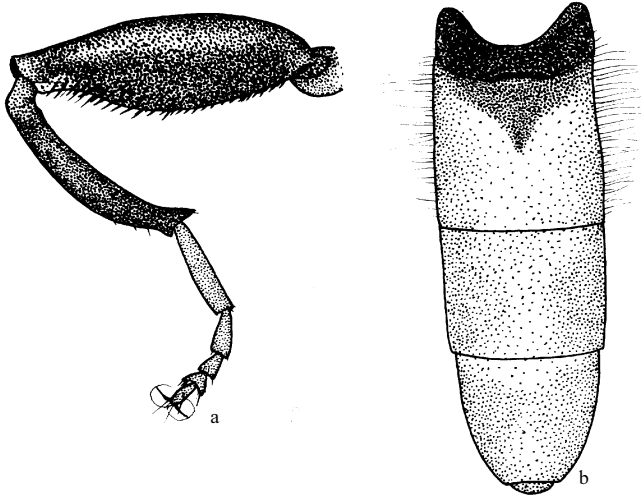


图 383 血红瘤木蚜蝇 *Brachypalpoides lentus* (Meigen)

a. 后足 (hind leg) b. 腹部 (背面观) (abdomen in dorsal view)

(532) 亮黑瘤木蚜蝇, 新种 *Brachypalpoides lucidicarpus* Cheng, sp. nov. (图 384)

雄性 体长 13mm。

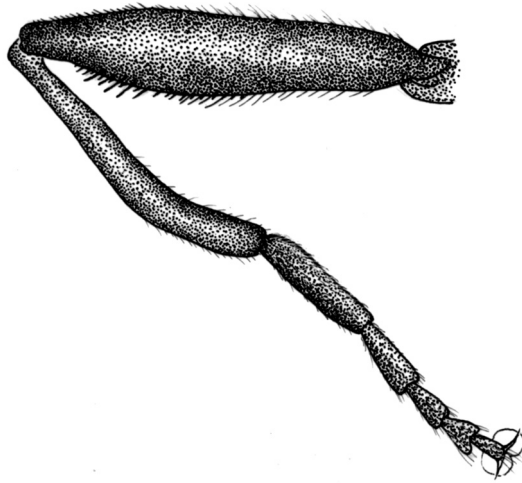


图 384 亮黑瘤木蚜蝇, 新种 *Brachypalpoides lucidicarpus* Cheng, sp. nov.

后足 (hind leg)

亮黑色, 具强光泽; 头三角形, 头顶三角黑色, 被白长毛; 额和颜黑色, 覆白色粉被; 额突很大, 超出口上缘; 颜两侧口缘上方具不明显的红褐色或黄褐色斑; 颊黑褐色, 裸。复眼裸。触角黑色, 第 3 节覆褐色粉被, 宽大, 长宽相等; 背芒裸, 着生在第 3 节最基部, 长。中胸背板黑色, 光亮, 被较长白短毛, 混有黑毛; 小盾片亮黑色, 宽大,